

# Weekly Bulletin

4 May 2020 – 10 May 2020

## Georgia

**Annual inflation stood at 6.9% in April, up from 6.1% in the previous month.** Among the major sub-categories, prices of food & non-alcoholic beverages (+16.1% YoY) and furnishings & household equipment (+9.6% YoY) posted highest growth. On the other hand, prices of clothing & footwear (-2.2% YoY) and recreation & culture (-4.3% YoY) services retreated over the same period.

On a monthly basis, CPI inflation went up by 0.9%, with the highest contribution from furnishings & household equipment (+4.9% MoM). At the same time, prices of restaurants & hotels declined (-4.9% MoM). According to the Central Bank's latest Monetary policy [report](#), inflation is expected to remain elevated in Q2 2020 on the back of supply side effects, before decreasing gradually towards the target by the end of 2020/beginning of 2021.

**Interest rates on medium-term government securities increased in April 2020.** The yield on 5-year bond increased to 9.72% (+0.08pp MoM), as it jumped to 10.17% for 2-year (+1.33pp MoM) bond, and the yield for 1-year bond increased to 9.39% (+0.48pp MoM). At the same time, the rates for 6-month securities decreased to 9.98% (-0.03pp MoM).

### Data releases to watch this week:

- May 13 – Express data on external trade, April 2020;
- May 15 – Remittances, April 2020;
- May 15 – Subsistence minimum, April 2020;
- May 15 – Inbound tourism statistics, I Quarter 2020.

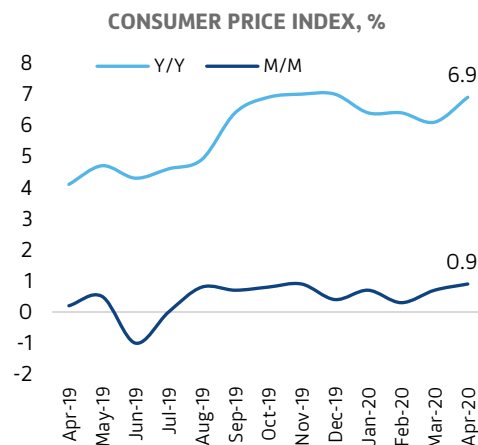
## Capital Markets

On the Friday's trading session, **TBC Bank Group PLC (TBCG LN)** shares closed at GBP 7.88, down by 3.8% WoW. 170.9 thousand shares traded on the London Stock Exchange during the week.

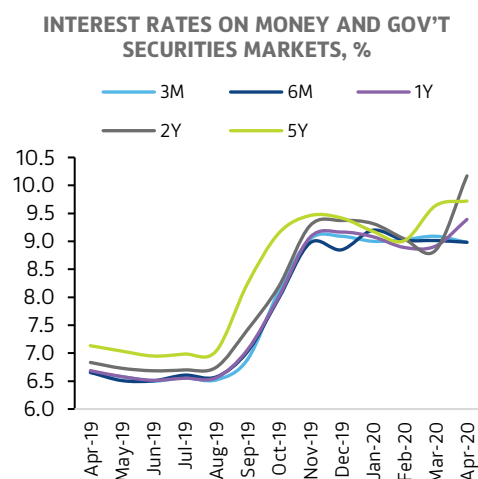
During the week, 306.0 thousand of **Bank of Georgia Group PLC (BGEO LN)** shares traded, closing at GBP 9.17 (down by 7.9% WoW) on the Friday's trading session.

**Georgia Healthcare Group PLC (GHG LN)** shares were down by 8.3% WoW closing at GBP 0.81 on Friday. During the week, 92.0 thousand GHG shares changed hands on the LSE.

On the London Stock Exchange 118.0 thousand **Georgia Capital PLC (CGEO LN)** shares traded at GBP 4.30 per share (up by 2.4% WoW).



Source: GeoStat



Source: NBG

**Performance of London listed Georgian companies**

Name	Ccy	Volume ('000)	Mcap (mln)	Price	Change			Multiples		
					1W	YTD	52W	12T P/E	12F P/E	P/B
TBC Bank Group PLC	GBP	170.9	432	7.88	-3.8%	-39.7%	-53.9%	3.17x	3.05x	0.65x
Bank of Georgia Group PLC	GBP	306.0	447	9.17	-7.9%	-44.0%	-46.5%	3.45x	3.20x	0.85x
Georgia Capital PLC	GBP	118.0	170	4.30	2.4%	-54.0%	-57.6%	1.02x	n/a	0.33x
Georgia Healthcare Group PLC	GBP	92.0	119	0.81	-8.3%	-26.7%	-59.4%	11.25x	5.82x	0.87x
FTSE 100	-	-	-	-	3.2%	-21.2%	-18.2%	-	-	-
FTSE 250	-	-	-	-	1.2%	-25.3%	-16.3%	-	-	-

Source: Bloomberg

**Georgian Eurobond performance**

Name	Ccy	Coupon	Size (mln)	%	Yield change		Key parameters		
					1W	YTD	S&P/Moody's/Fitch	Maturity	Z-spread
Georgia Sovereign	USD	6.875	500	5.7%	0.1%	-4.4%	BB/Ba2/BB	12-Apr-21	550
Georgian Railway	USD	7.750	500	8.5%	-0.4%	-10.8%	B+/-/BB-	11-Jul-22	852
Georgian Oil & Gas corp	USD	6.750	250	10.9%	n/a	-7.6%	-/-/BB	26-Apr-21	1,049
Bank of Georgia	USD	6.000	350	7.6%	-1.0%	-10.7%	-/Ba2/BB-	26-Jul-23	776
Georgia Capital	USD	6.125	300	8.4%	0.1%	-5.7%	B/B2/-	9-Mar-24	805
Silknet	USD	11.000	200	13.8%	3.7%	-14.8%	-/B1/B+	2-Apr-24	1,231
TBC Bank	USD	5.750	300	7.4%	-0.9%	-9.2%	-/Ba2/BB-	19-Jun-24	717
TBC Bank PERP	USD	10.775	125	11.1%	-0.3%	-9.2%	-/-/B-	-	1,252
Bank of Georgia PERP	USD	11.125	100	10.5%	0.0%	-9.9%	-/-/B-	-	1,247

Source: Bloomberg

**Local corporate bond performance**

Name	Ccy	Coupon	Size (mln)	Yield	Yield change (BPs)			Key parameters		
					1W	YTD	52W	S&P/Fitch/Moody's/Scope	Maturity	Z-Spread bps
GeoBeer NBG+400 12/2023	GEL	13	25	na	-	-	-	--/--/--/BB	21-Dec-23	na
Sillnet NBG+350 08/2022	GEL	12	34	na	-	-	-	--/B+/B1/--	18-Aug-22	na
Tegeta NBG+425 04/2022	GEL	13.25	30	na	-	-	-	--/B-/--/BB-	30-Apr-22	na
Crystal NBG+400 02/2021	GEL	13	15	na	-	-	-	--/B/--/--	1-Feb-21	na
Nikora Trade NBG+400 08/2021	GEL	12.5	25	na	-	-	-	--/--/--/B+	6-Aug-21	na
Nikora TIBR3M+400 10/2022	GEL	12.74	28	na	-	-	-	--/--/--/--	18-Oct-22	na
GLC 7% 08/2020	USD	7	10	na	-	-	-	--/B+/-/--	29-Aug-20	na
GLC 6.5% 06/2021	USD	6.5	5	na	-	-	-	--/B+/-/--	22-Jun-21	na
GLC 7.5% 08/2021	USD	7.5	10	na	-	-	-	--/B+/-/--	9-Aug-21	na
Lisi 8% 12/2021	USD	8	12	na	-	-	-	--/--/--/B+	17-Dec-21	na
M2R 7.5% 10/2022	USD	7.5	35	na	-	-	-	--/--/--/--	7-Oct-22	na
M2C 7.5% 12/2021	USD	7.5	30	na	-	-	-	--/--/--/--	31-Dec-21	na
GWP NBG+350 12/2021	GEL	12.5	30	na	-	-	-	--/--/--/--	6-Dec-21	na
Evex NBG+310 11/2024	GEL	11.6	50	na	-	-	-	--/--/--/--	6-Nov-24	na
SwissCap NBG+625 09/2021	GEL	15	10	na	-	-	-	--/B-/--/--	13-Sep-21	na

Source: Bloomberg

**TBC CAPITAL RESEARCH**

**Tornike Kordzaia, CFA** | Head of Research |  
[tkordzaia@tbccapital.ge](mailto:tkordzaia@tbccapital.ge) | ext.6821

**Givi Adeishvili** | Senior Associate |  
[gadeishvili@tbccapital.ge](mailto:gadeishvili@tbccapital.ge) | ext.8742

**Andro Tvaliashvili** | Associate |  
[atvaliashvili@tbccapital.ge](mailto:atvaliashvili@tbccapital.ge) | ext.6058

**Luka Chigilashvili** | Analyst |  
[lchigilashvili@tbccapital.ge](mailto:lchigilashvili@tbccapital.ge) | ext.6070

**TBC BANK ECONOMIC TEAM**

**Otar Nadaraia** | Chief Economist |  
[onadaraia@tbcbank.com.ge](mailto:onadaraia@tbcbank.com.ge) |

**Aleksandre Bluashvili** | Head of Macro-Financial Analysis Division |  
[abluashvili@tbcbank.com.ge](mailto:abluashvili@tbcbank.com.ge) | ext.4188

**Ana Mzhavanadze** | Analyst |  
[anmzhavanadze@tbcbank.com.ge](mailto:anmzhavanadze@tbcbank.com.ge)

**Mikheil Mgebrishvili** | Intern |  
[mmgebrishvili@tbcbank.com.ge](mailto:mmgebrishvili@tbcbank.com.ge)

7 Marjanishvili Str., Tbilisi 0102, Georgia  
Tel: +995 32 2 272727 | +995 32 2 272733  
Email: [research@tbccapital.ge](mailto:research@tbccapital.ge)  
Email: [macro@tbcbank.com.ge](mailto:macro@tbcbank.com.ge)  
Web-page: [www.tbccapital.ge](http://www.tbccapital.ge)  
Web-page: [www.tbcresearch.ge](http://www.tbcresearch.ge)

**DISCLAIMER**

The materials contained in this Bulletin have been prepared by LLC TBC Capital ("TBC Capital") solely for information purposes and have not been independently verified. No reliance should be placed on the accuracy, completeness or correctness of the information or the opinions contained in this Bulletin for any purposes whatsoever.

None of the TBC Capital or any of its shareholders, directors, officers, employees, affiliates, advisors and representatives accepts any liability for any loss arising from any use of this Bulletin or its contents or otherwise arising in connection therewith. Accordingly, no representation, warranty or undertaking, express or implied, is made or given by or on behalf of the TBC Capital or any of its shareholders, directors, officers, employees, affiliates, advisors and representatives as to the accuracy, completeness or correctness of the information or the opinions contained in this Bulletin. The information in this Bulletin is subject to verification, completion and change.

The information, statements and opinions contained in this Bulletin do not constitute a public offer under any applicable legislation or an offer to sell or solicitation of any offer to buy any securities or financial instruments or any advice or recommendation with respect to such securities or other financial instruments. Information in this Bulletin relating to the price, at which investments have been bought or sold in the past, or yield on such investments, cannot be relied upon as a guide to the future performance of such investments.

The information in this Bulletin shall not be reproduced, copied, distributed or published in whole or in part without prior written consent of TBC Capital.

The Bulletin may contain forward-looking statements, developments in the Georgian economic, political and legal environment, financial risk management and the impact of general business and global economic conditions. None of the future projections, expectations, estimates or prospects in this Bulletin should be taken as forecasts or promises nor should they be taken as implying any indication, assurance or guarantee that the assumptions on which such future projections, expectations, estimates or prospects are based are accurate or exhaustive or, in the case of assumptions, entirely covered in this Bulletin. These forward-looking statements speak only as of the date they are made and subject to compliance with applicable law and regulations TBC Capital expressly disclaims any obligation or undertaking to disseminate any updates or revisions to any forward-looking statements contained in the Bulletin to reflect actual results, changes in assumptions or changes in factors affecting those statements.

# კვირის მიმოხილვა

4 მაისი 2020 - 10 მაისი 2020

## საქართველო

**2020 წლის აპრილში წლიური ინფლაცია წინა თვეში დაფიქსირებულ 6.1%-თან შედარებით გაიზარდა და 6.9% შეადგინა.** სასაქონლო ჯგუფებიდან ყველაზე მეტად გაზრდილია სურსათისა და უალკოჰოლო სასმელების (+16.1% B/B) და ავეჯი, საოჯახო ნივთები და მოვლა-შეკეთებაზე მომსახურების (+9.6% B/B) ფასები. ამასთან, 2019 წლის აპრილთან შედარებით შემცირებულია ტანსაცმელი და ფეხსაცმელი (-2.2% B/B) და დასვენება-გართობის სერვისების (-4.3% B/B) ფასები.

2020 წლის მარტთან შედარებით, თვიურმა ინფლაციამ 0.9% შეადგინა, რაშიც ყველაზე დიდი წვლილი ავეჯის, საოჯახო ნივთების და მოვლა-შეკეთების (+4.9% B/B) გაძვირებამ შეიტანა. ამასთან, რესტორნებსა და სასტუმროების მომსახურებაზე ფასები თ/თ 4.9%-ით შემცირდა. ეროვნული ბანკის მონეტარული პოლიტიკის მისი [ანგარიშის](#) მიხედვით, ინფლაცია მეორე კვარტალში შედარებით მაღალი დარჩება რასაც მიწოდების მხარეს არსებული ფაქტორები განაპირობებს და სამიზნე მაჩვენებელს 2020 წლის ბოლოს/2021 წლის დასაწყისში დაუახლოვდება.

**2020 წლის აპრილში გაიზარდა საშუალოვადიანი სახელმწიფო ფასიანი ქაღალდების შემოსავლიანობა.** 5-წლიანი ობლიგაციის შემოსავლიანობა 9.72%-მდე (+0.08 პპ თ/თ) გაიზარდა, 2-წლიანი ობლიგაციების შემოსავლიანობამ 10.17%-ს (+1.33 პპ თ/თ) მიაღწია, ხოლო 1-წლიანი ობლიგაციის შემოსავლიანობა 9.39%-მდე (+0.48 პპ თ/თ) გაიზარდა. ამავდროულად, 8.98%-მდე (-0.03პპ თ/თ) შემცირდა 6-თვიანი სახაზინო ვალდებულებების საპროცენტო განაკვეთი.

### მიმდინარე კვირის ანონსი:

- 13 მაისი - საგარეო ვაჭრობის ექსპრეს-მონაცემები, აპრილი 2020;
- 15 მაისი - ფულადი გზავნილები, აპრილი, 2020;
- 15 მაისი - საარსებო მინიმუმი, აპრილი 2020;
- 15 მაისი - უცხოელ ვიზიტორთა სტატისტიკა, I კვარტალი 2020.

## კაპიტალის ბაზარი

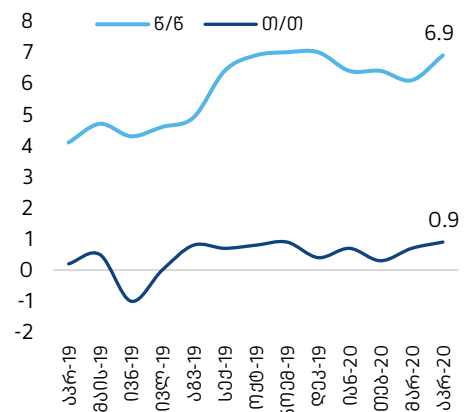
ლონდონის საფონდო ბირჟის პარასკევის სავაჭრო სესიაზე, **თიბისი ბანკის ჯგუფის (TBCG LN)** აქციები 7.88 ბრიტანულ ფუნტ სტერლინგზე, წინა კვირის მაჩვენებელზე 3.8%-ით დაბალ ნიშნულზე დაიხურა. კვირის განმავლობაში ვაჭრობის მოცულობა 170.9 ათას აქციას გაუტოლდა.

ლონდონის საფონდო ბირჟაზე გასულ კვირაში **საქართველოს ბანკის ჯგუფის (BGEO LN)** 306.0 ათასი აქცია ივაჭრა, დახურვის ფასმა კი 9.17 ბრიტანული ფუნტი სტერლინგი (-7.9% კვ/კვ) შეადგინა.

**საქართველოს ჯანდაცვის ჯგუფის (GHG LN)** აქციები გასულ პარასკევს 0.81 ბრიტანულ ფუნტ სტერლინგზე, ერთი კვირით ადრინდელთან შედარებით 8.3%-ით დაბალ ნიშნულზე დაიხურა. ვაჭრობის მოცულობამ კვირის განმავლობაში 92.0 ათასი აქცია შეადგინა.

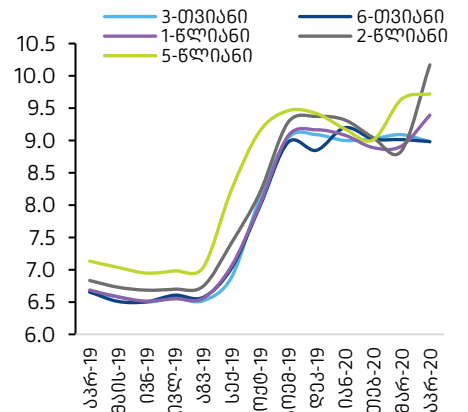
**საქართველოს კაპიტალის (CGEO LN)** აქციები ლონდონის საფონდო ბირჟაზე გასულ პარასკევს 4.30 ბრიტანულ ფუნტ სტერლინგზე (+2.4% კვ/კვ) დაიხურა, ვაჭრობის მოცულობამ კი 118.0 ათასი შეადგინა.

სამომხმარებლო ფასების ინდექსი, %



წყარო: საქსტატი

ფულადი ბაზრის შემოსავლიანობა, %



წყარო: სტბ

**ლონდონში სავაჭროდ დაშვებული ქართული კომპანიები**

სახელი	ვალუტა	მომცულობა ('000)	კაპიტალიზაცია (მლნ)	ფასი	ცვლილება			კოეფიციენტები		
					1W	YTD	52W	12T P/E	12F P/E	P/B
TBC Bank Group PLC	GBP	170.9	432	7.88	-3.8%	-39.7%	-53.9%	3.17x	3.05x	0.65x
Bank of Georgia Group PLC	GBP	306.0	447	9.17	-7.9%	-44.0%	-46.5%	3.45x	3.20x	0.85x
Georgia Capital PLC	GBP	118.0	170	4.30	2.4%	-54.0%	-57.6%	1.02x	n/a	0.33x
Georgia Healthcare Group PLC	GBP	92.0	119	0.81	-8.3%	-26.7%	-59.4%	11.25x	5.82x	0.87x
FTSE 100	-	-	-	-	3.2%	-21.2%	-18.2%	-	-	-
FTSE 250	-	-	-	-	1.2%	-25.3%	-16.3%	-	-	-

წყარო: Bloomberg

**ქართული ევრობონდების შედეგები**

სახელი	ვალუტა	კუპონი	მომცულობა (მლნ)	%	შემოსავლიანობის ცვლილება		ძირითადი პარამეტრები		
					1W	YTD	S&P/Moody's/Fitch	ვადინობა	Z-spread
Georgia Sovereign	USD	6.875	500	5.7%	0.1%	-4.4%	BB/Ba2/BB	12-Apr-21	550
Georgian Railway	USD	7.750	500	8.5%	-0.4%	-10.8%	B+/-/BB-	11-Jul-22	852
Georgian Oil & Gas corp	USD	6.750	250	10.9%	n/a	-7.6%	-/-/BB	26-Apr-21	1,049
Bank of Georgia	USD	6.000	350	7.6%	-1.0%	-10.7%	-/Ba2/BB-	26-Jul-23	776
Georgia Capital	USD	6.125	300	8.4%	0.1%	-5.7%	B/B2/-	9-Mar-24	805
Silknet	USD	11.000	200	13.8%	3.7%	-14.8%	-/B1/B+	2-Apr-24	1,231
TBC Bank	USD	5.750	300	7.4%	-0.9%	-9.2%	-/Ba2/BB-	19-Jun-24	717
TBC Bank PERP	USD	10.775	125	11.1%	-0.3%	-9.2%	-/-/B-	-	1,252
Bank of Georgia PERP	USD	11.125	100	10.5%	0.0%	-9.9%	-/-/B-	-	1,247

წყარო: Bloomberg

**კორპორაციული ბონდების შედეგები**

სახელი	ვალუტა	კუპონი	მომცულობა (მლნ)	%	შემოსავლიანობის ცვლილება (BPs)			ძირითადი პარამეტრები		
					1W	YTD	52W	S&P/Fitch/Moody's/Scope	ვადინობა	Z-Spread bps
GeoBeer NBG+400 12/2023	GEL	13	25	na	-	-	-	--/--/--/BB	21-Dec-23	na
Sillnet NBG+350 08/2022	GEL	12	34	na	-	-	-	--/B+/-/B1/--	18-Aug-22	na
Tegeta NBG+425 04/2022	GEL	13.25	30	na	-	-	-	--/B+/-/BB-	30-Apr-22	na
Crystal NBG+400 02/2021	GEL	13	15	na	-	-	-	--/B+/-/BB-	1-Feb-21	na
Nikora Trade NBG+400 08/2021	GEL	12.5	25	na	-	-	-	--/--/--/B+	6-Aug-21	na
Nikora TIBR3M+400 10/2022	GEL	12.74	28	na	-	-	-	--/--/--/BB-	18-Oct-22	na
GLC 7% 08/2020	USD	7	10	na	-	-	-	--/B+/-/BB-	29-Aug-20	na
GLC 6.5% 06/2021	USD	6.5	5	na	-	-	-	--/B+/-/BB-	22-Jun-21	na
GLC 7.5% 08/2021	USD	7.5	10	na	-	-	-	--/B+/-/BB-	9-Aug-21	na
Lisi 8% 12/2021	USD	8	12	na	-	-	-	--/--/--/B+	17-Dec-21	na
M2R 7.5% 10/2022	USD	7.5	35	na	-	-	-	--/--/--/BB-	7-Oct-22	na
M2C 7.5% 12/2021	USD	7.5	30	na	-	-	-	--/--/--/BB-	31-Dec-21	na
GWP NBG+350 12/2021	GEL	12.5	30	na	-	-	-	--/--/--/BB-	6-Dec-21	na
Evex NBG+310 11/2024	GEL	11.6	50	na	-	-	-	--/--/--/BB-	6-Nov-24	na
SwissCap NBG+625 09/2021	GEL	15	10	na	-	-	-	--/B+/-/BB-	13-Sep-21	na

წყარო: Bloomberg

### თიბისი კაპიტალის კვლევების გუნდი

#### თორნიკე კორძაია, CFA

კვლევების უფროსი  
[tkordzaia@tbccapital.ge](mailto:tkordzaia@tbccapital.ge) | ext.6821

#### გივი ადეიშვილი

უფროსი ასოცირებული მკვლევარი  
[gadeishvili@tbccapital.ge](mailto:gadeishvili@tbccapital.ge) | ext.8742

#### ანდრო თვალთვალი

ასოცირებული მკვლევარი  
[atvaliahvili@tbccapital.ge](mailto:atvaliahvili@tbccapital.ge) | ext.6058

#### ლუკა ჩიგილაშვილი

კვლევის ანალიტიკოსი  
[lchigilashvili@tbccapital.ge](mailto:lchigilashvili@tbccapital.ge) | ext.6070

### თიბისი ბანკის ეკონომიკური გუნდი

#### ოთარ ნადარაია

მთავარი ეკონომისტი  
[onadaraia@Tbcbank.com.ge](mailto:onadaraia@Tbcbank.com.ge) |

#### ალექსანდრა ბლუაშვილი

მაკრო-ფინანსური ანალიზის განყოფილების უფროსი  
[ablushvili@Tbcbank.com.ge](mailto:ablushvili@Tbcbank.com.ge) | ext.4188

#### ანა მჟავანაძე | ანალიტიკოსი |

[anmzhavanadze@Tbcbank.com.ge](mailto:anmzhavanadze@Tbcbank.com.ge)

#### მინაილ მღებრიშვილი | სტაჟიორი |

[mmgebrishvili@Tbcbank.com.ge](mailto:mmgebrishvili@Tbcbank.com.ge)

საქართველო, თბილისი,  
მარტანიშვილის ქ. 7, 0102  
Tel: +995 32 2 272727 | +995 32 2 272733  
Email: [research@tbccapital.ge](mailto:research@tbccapital.ge)  
Email: [macro@tbcbank.com.ge](mailto:macro@tbcbank.com.ge)  
Web-page: [www.tbccapital.ge](http://www.tbccapital.ge)  
Web-page: [www.tbcresearch.ge](http://www.tbcresearch.ge)

## პასუხისმგებლობის უზღუდვის განაცხადი

რეპორტში მოცემული განაცხადები, ინფორმაცია და აზრები წარმოადგენს ავტორების - თიბისი კაპიტალის კვლევები გუნდის და თიბისი ბანკის ეკონომიკური გუნდის აზრებს და არ წარმოადგენს თიბისი კაპიტალის, თიბისი ჯგუფის ოფიციალურ ხედვას, მოსაზრებას ან პოზიციას. რეპორტში მოცემული ინფორმაცია მხოლოდ საინფორმაციო მიზნებს ემსახურება და მოპოვებულია საჯარო წყაროებიდან, რომლებიც მიჩნეულია სანდოდ, თუმცა ინფორმაციის სისრულე და სიზუსტე არ არის გარანტირებული. ეს რეპორტი არ წარმოადგენს საჯარო შეთავაზებას ნებისმიერი შესაბამისი კანონმდებლობის ქვეშ ან/და ნებისმიერ ფასიანი ქაღალდის და ფინანსური ინსტრუმენტის გაყიდვის/შეთავაზების მცდელობას ან/და რეკომენდაციას მსგავს ფასიან ქაღალდებთან ან სხვა ფინანსურ ინსტრუმენტებთან დაკავშირებით. ეს რეპორტი შესაძლოა მოიცავდეს პროგნოზის შემცველ განაცხადებს; მსგავსი პროგნოზის შემცველი განაცხადები მოიცავენ ნაცნობ და უცნობ რისკებს, გაურკვეველობას და სხვა მნიშვნელოვან ფაქტორებს. არცერთი ამ რეპორტში მოცემული პროგნოზი, მოლოდინები, გათვლები არ უნდა იყოს აღქმული როგორც პროგნოზი ან დაპირება, ასევე არ უნდა იყოს აღქმული როგორც ნებისმიერი მინიშნება, რწმუნება ან გარანტია რომ დაშვებები, რომლებსაც მოცემული პროგნოზები, მოლოდინები ან გათვლები ემყარება არის ზუსტი და ამომწურავი, ან დაშვებების შემთხვევაში რომ რეპორტი მოიცავს ყველა დაშვებას. არც თიბისი ჯგუფი, არც თიბისი კაპიტალი და არც მოცემული რეპორტის ავტორები არ იღებენ საკუთარ თავზე პასუხისმგებლობას ნებისმიერი პირდაპირი ან არაპირდაპირი დანაკარგის, რომელიც წარმოიშობა ამ რეპორტის ან მისი შემადგენელი ნაწილების ან რეპორტის ნებისმიერი კავშირის გამოყენების შემთხვევაში. რეპორტი დაცულია საავტორო უფლებებით და მისი არც ერთი ნაწილი არ შეიძლება იყოს აღდგენილი, თავიდან გამოქვეყნებული ან/და განაწილებული. ყველა უფლება დაცულია.